

Les adolescents et la **COVID-19**
RÉSULTATS PRÉLIMINAIRES
DES ENQUÊTES COMPASS 2020
DANS 29 ÉCOLES SECONDAIRES DE
3 RÉGIONS DE L'EST-DU-QUÉBEC

Ce rapport présente les résultats de l'étude COMPASS-Québec 2020 réalisée dans 29 écoles secondaires de l'Est-du-Québec. COMPASS est un projet longitudinal multicentrique sur les réalités adolescentes au Canada. Il s'agit d'une des plus grandes plateformes populationnelles longitudinales sur la santé des adolescents dans le monde.

Le volet québécois associe des chercheurs de l'Université Laval, les milieux scolaires et les Directions régionales de santé publique de la Capitale-Nationale, de Chaudière-Appalaches et du Saguenay-Lac-Saint-Jean¹.

La ronde d'enquête de 2020 a été réalisée en mai-juin 2020, après la mise en oeuvre des mesures de confinement et la fermeture des écoles. La méthodologie de l'étude a été adaptée de manière à intégrer un volet « COVID-19 » destiné à mieux comprendre l'incidence de la pandémie sur les adolescents et assister le milieu scolaire et les équipes de santé publique dans la mise en oeuvre d'interventions de prévention-promotion adaptées à leurs besoins.

Les questions en lien avec la COVID-19 ont porté sur les cinq sphères suivantes :

1. Connaissances de la COVID-19 et des gestes barrières;
2. Attitudes vis-à-vis des mesures de prévention;
3. Degré d'adoption des mesures de prévention recommandées;
4. Degré d'adaptation à la situation créée par le confinement et la fermeture des écoles;
5. Incidence de la COVID-19 sur la vie de tous les jours;
6. Conséquences de la COVID-19 sur le bien-être, la consommation de substances psychoactives et la santé mentale.

La participation des écoles et des jeunes répondants à l'étude est volontaire. Tous les élèves de l'école sont invités à répondre aux questionnaires annuels. Plus de 6000 adolescents ont complété l'enquête en ligne. La révision des modalités du projet COMPASS et le contenu des questionnaires ont été approuvés par les comités d'éthique de référence.

L'échantillon comprend 6052 répondants (61% filles et 39% garçons, âge moyen de 15,8 ans). Le taux de refus actif à participer à l'enquête est de 1%. La proportion moyenne de répondants par école participante est de 43%. Les données ont été pondérées pour refléter les caractéristiques de la population à l'étude.

D'ici la rentrée scolaire, l'équipe COMPASS-Québec fournira à chaque école participante un portrait des réponses des élèves de leur établissement. Le présent rapport permet de disposer d'une vue d'ensemble des réponses obtenues dans les écoles participantes. Les résultats reflètent la réalité des adolescents des écoles participantes à l'enquête COMPASS. Par conséquent, ceux-ci ne sont pas forcément représentatifs de la réalité de toutes les écoles.

¹ COMPASS Health Canada : <https://uwaterloo.ca/compass-system/compass-system-projects/compass-health-canada>

CONNAISSANCES DE LA COVID-19 ET DES GESTES BARRIÈRES

Proportion de jeunes ayant déclaré croire que :

se laver les mains vigou-
reusement prévient la
transmission du virus : 73%

l'utilisation d'une solution
hydro-alcoolique (Purell®)
pour le lavage des mains
prévient la transmission
du virus : 59%

la COVID-19 est une
maladie respiratoire
infectieuse causée
par une bactérie : 55%

lorsqu'une personne
tousse, l'utilisation
d'un masque peut
réduire la transmission
par gouttelettes : 67%

les symptômes
apparaissent entre
2 et 14 jours après
exposition : 67%

les individus infectés
par la COVID-19 pré-
sentent toujours des
symptômes : 5%

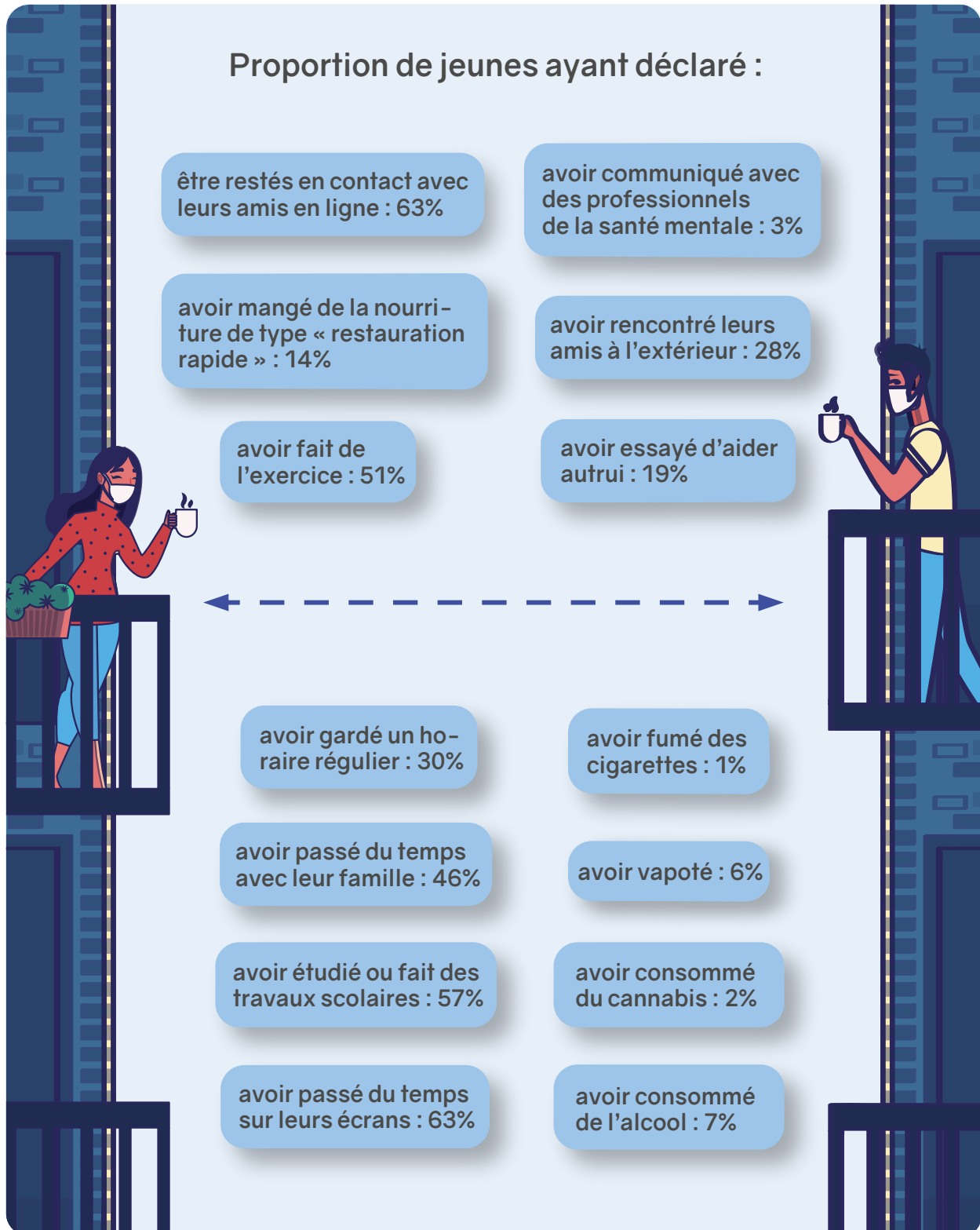
la COVID-19 peut être
transmise d'une personne
à l'autre par contact de
gouttelettes : 72%

la COVID-19 est
seulement dangereuse
pour les personnes
âgées : 12%

la COVID-19 peut être
transmise en touchant
quelque chose/quelqu'un
contaminé, puis en
touchant son visage : 89%

la COVID-19 représente
peu de risques de com-
plications pour les
jeunes : 78%

POUR FAIRE FACE À LA COVID-19



ADOPTION DES MESURES PRÉVENTIVES

Proportion de jeunes ayant déclaré :

avoir nettoyé/désinfecté les objets souvent touchés : 73%

avoir nettoyé leurs mains plus souvent qu'à l'habitude : 94%

avoir pris au sérieux les mesures gouvernementales pour diminuer la propagation de la COVID-19 : 95%



avoir annulé ou déplacé des sorties : 83%

avoir discuté des mesures préventives : 74%

avoir discuté des gestes à poser en cas d'infection : 64%

avoir évité les endroits achalandés : 89%

EFFETS DU CONFINEMENT

Proportion de jeunes ayant déclaré une augmentation :



de leurs communications en ligne avec leurs amis : 63%



de leur niveau d'activité physique : 30%



de leur temps d'écran : 75%



de leur temps de sommeil : 38%

de leur usage de cigarettes : 1%

de leur usage de cigarette électronique : 5%



de leur consommation d'alcool : 9%

de leur consommation de cannabis : 2%

EFFETS DU CONFINEMENT

Proportion de jeunes ayant déclaré :

avoir eu peur de prendre du retard dans leurs apprentissages scolaires : 69%

s'être bien entendu avec leur famille : 96%



s'être sentis nerveux en pensant aux circonstances du moment : 44%



s'être sentis inquiets pour leur propre santé ou celle de leur famille : 73%

s'être sentis inquiets quant à la situation financière familiale : 29%

Proportion de jeunes ayant déclaré une augmentation :



de leur niveau d'ennui : 67%

de leur solitude : 50%

de leur niveau de stress : 25%

de leur niveau d'anxiété : 24%

DIFFÉRENCES SELON LE GENRE

Proportion de filles :



ayant déclaré qu'en cas de toux, l'utilisation d'un masque prévient la transmission par gouttelettes : 72%



ayant déclaré que se laver les mains prévient la transmission du virus : 78%



ayant déclaré que les gens infectés par la COVID-19 présentent toujours des symptômes : 5%



ayant déclaré que la COVID-19 représente peu de risque de complications pour les jeunes : 77%



ayant nettoyé leurs mains plus souvent qu'à l'habitude : 96%



ayant pris au sérieux les mesures gouvernementales pour diminuer la propagation de la COVID-19 : 97%



ayant déclaré une augmentation de leur temps d'écran récréatif : 73%



ayant déclaré une augmentation de leur niveau d'activité physique : 32%

Proportion de garçons :



ayant déclaré qu'en cas de toux, l'utilisation d'un masque prévient la transmission par gouttelettes : 64%



ayant déclaré que se laver les mains prévient la transmission du virus : 69%



ayant déclaré que les gens infectés par la COVID-19 présentent toujours des symptômes : 6%



ayant déclaré que la COVID-19 représente peu de risque de complications pour les jeunes : 79%



ayant nettoyé leurs mains plus souvent qu'à l'habitude : 93%



ayant pris au sérieux les mesures gouvernementales pour diminuer la propagation de la COVID-19 : 94%



ayant déclaré une augmentation de leur temps d'écran récréatif : 78%



ayant déclaré une augmentation de leur niveau d'activité physique : 27%

DIFFÉRENCES SELON LE GENRE

Proportion de filles :



ayant déclaré une augmentation de leur temps de sommeil : 40%



ayant déclaré une augmentation de leur usage de cigarette : 1%



ayant déclaré une augmentation de leur usage de cigarette électronique : 5%



ayant déclaré une augmentation de leur consommation d'alcool : 10%



ayant déclaré une augmentation de leur consommation de cannabis : 2%



ayant déclaré une augmentation de leur solitude : 55%



ayant déclaré une augmentation de leur anxiété : 31%

Proportion de garçons :



ayant déclaré une augmentation de leur temps de sommeil : 37%



ayant déclaré une augmentation de leur usage de cigarette : 1%



ayant déclaré une augmentation de leur usage de cigarette électronique : 5%



ayant déclaré une augmentation de leur consommation d'alcool : 8%



ayant déclaré une augmentation de leur consommation de cannabis : 2%



ayant déclaré une augmentation de leur solitude : 43%



ayant déclaré une augmentation de leur anxiété : 15%

DIFFÉRENCES SELON LE NIVEAU DE FAVORISATION MATÉRIELLE FAMILIALE

Proportion de jeunes issus d'un milieu familial moins favorisé :



ayant déclaré qu'en cas de toux, l'utilisation d'un masque prévient la transmission par gouttelettes : 80%



ayant déclaré que se laver les mains prévient la transmission du virus : 86%



ayant déclaré que les gens infectés par la COVID-19 présentent toujours des symptômes : 7%



ayant déclaré que la COVID-19 représente peu de risque de complications pour les jeunes : 77%



ayant nettoyé leurs mains plus souvent qu'à l'habitude : 93%



ayant pris au sérieux les mesures gouvernementales pour diminuer la propagation de la COVID-19 : 96%



ayant déclaré une augmentation de leur temps d'écran récréatif : 83%



ayant déclaré une augmentation de leur niveau d'activité physique : 26%

Proportion de jeunes issus d'un milieu familial plus favorisé :



ayant déclaré qu'en cas de toux, l'utilisation d'un masque prévient la transmission par gouttelettes : 81%



ayant déclaré que se laver les mains prévient la transmission du virus : 88%



ayant déclaré que les gens infectés par la COVID-19 présentent toujours des symptômes : 6%



ayant déclaré que la COVID-19 représente peu de risque de complications pour les jeunes : 78%



ayant nettoyé leurs mains plus souvent qu'à l'habitude : 95%



ayant pris au sérieux les mesures gouvernementales pour diminuer la propagation de la COVID-19 : 95%



ayant déclaré une augmentation de leur temps d'écran récréatif : 84%



ayant déclaré une augmentation de leur niveau d'activité physique : 31%

DIFFÉRENCES SELON LE NIVEAU DE FAVORISATION MATÉRIELLE FAMILIALE

Proportion de jeunes issus d'un milieu familial moins favorisé :



ayant déclaré une augmentation de leur temps de sommeil : 36%



ayant déclaré une augmentation de leur usage de cigarette : 1%



ayant déclaré une augmentation de leur usage de cigarette électronique : 6%



ayant déclaré une augmentation de leur consommation d'alcool : 6%



ayant déclaré une augmentation de leur consommation de cannabis : 3%



ayant déclaré une augmentation de leur solitude : 52%



ayant déclaré une augmentation de leur anxiété : 29%

Proportion de jeunes issus d'un milieu familial plus favorisé :



ayant déclaré une augmentation de leur temps de sommeil : 38%



ayant déclaré une augmentation de leur usage de cigarette : 1%



ayant déclaré une augmentation de leur usage de cigarette électronique : 5%



ayant déclaré une augmentation de leur consommation d'alcool : 10%



ayant déclaré une augmentation de leur consommation de cannabis : 2%



ayant déclaré une augmentation de leur solitude : 50%



ayant déclaré une augmentation de leur anxiété : 22%

POINTS SAILLANTS

Connaissances, attitudes, pratiques

1. Les adolescents ont une bonne connaissance de la COVID-19 et des mesures de protection.

Ils savent en majorité qu'il est possible d'être atteint de la maladie tout en restant asymptomatique. Ils connaissent les principaux modes de transmission et les mesures de protection efficace comme le lavage des mains, le port du masque et l'utilisation de solutions hydro-alcoolique.

2. Les adolescents ne banalisent pas les conséquences de la maladie.

Ils se disent en majorité préoccupés par leur santé et celle des membres de leur famille, et soucieux de ne pas prendre du retard dans leurs apprentissages scolaires. La moitié sont nerveux quand ils pensent à la situation actuelle.

3. Les adolescents adoptent les mesures de prévention recommandées.

L'immense majorité dit prendre au sérieux les mesures dictées par les autorités. Les répondants évitent les endroits achalandés, annulent ou déplacent leurs sorties; ils se lavent les mains plus souvent et nettoient ou désinfectent les objets souvent touchés. Plus des deux tiers discutent avec leur famille, leurs amis ou des professionnels de la santé des mesures de prévention.

Impacts, adaptation, résilience

4. Le confinement affecte fortement la vie des adolescents, mais tous ne réagissent pas de la même façon.

La majorité augmente son temps d'écran et les échanges en ligne avec les amis. Plusieurs peinent à conserver un horaire régulier. Certains font davantage d'exercice, d'autres moins. Un répondant sur deux s'est senti plus seul, les deux tiers ont vu leur niveau d'ennui augmenter. Les trois quarts des adolescents indiquent que leur anxiété n'a pas augmenté. Toutefois, certains groupes semblent avoir été davantage affectés. L'anxiété est plus prévalente chez les filles et les jeunes vivant dans des familles moins favorisées.

5. Les adolescents s'adaptent généralement bien à la vie en confinement.

Les répondants disent en majorité bien s'entendre avec leur famille pendant le confinement et maintenir des liens avec leurs amis. La plupart continuent à étudier régulièrement. Un adolescent sur cinq se mobilise pour aider sa communauté.

6. La consommation de substances psychoactives chez les adolescents n'augmente pas, comme on pouvait le craindre, en période de confinement.

Ni la consommation d'alcool ni celle de tabac, de cannabis ou de cigarette électronique n'a augmenté de manière tangible durant la période de confinement.

Les adolescents ont une bonne connaissance de la COVID-19 et des mesures de protection, ils paraissent en majorité responsables et respectueux des mesures de précaution mises en place. Ils ont été sensiblement affectés par la vie en confinement. Leurs réponses suggèrent qu'ils ont en majorité su s'y adapter.

Les résultats préliminaires présentés dans ce portrait sont observés avec régularité dans les 29 écoles participantes des trois zones d'étude. L'équipe COMPASS-Québec approfondira dans les mois à venir l'examen des besoins et des réponses des jeunes participants à l'enquête. Elle s'attachera notamment à rechercher des formes de vulnérabilités que ne révélerait pas un portrait d'ensemble de la situation.

Citation suggérée

Haddad S, Bélanger RE, Bacque Dion C, Gansaonré RJ, Desbiens F et Leatherdale ST. Les adolescents et la COVID-19 : Résultats préliminaires des enquêtes COMPASS 2020 dans 29 écoles secondaires de 3 régions de l'Est-du-Québec. VITAM – Centre de recherche en santé durable. Québec, Août 2020.

Auteurs

Slim Haddad, MD, PhD

Professeur titulaire, Département de médecine sociale et préventive, Faculté de Médecine, Université Laval;
Chercheur, Centre de recherche en santé durable de l'Université Laval (VITAM);
Médecin conseil à la Direction régionale de santé publique de la Capitale-Nationale.

Richard E Bélanger, MD

Pédiatre/Médecin de l'Adolescence, Centre mère-enfant Soleil du CHU de Québec-Université Laval;
Professeur agrégé, Département de pédiatrie, Faculté de Médecine, Université Laval;
Chercheur associé, Centre de recherche en santé durable de l'Université Laval (VITAM).

Claude Bacque Dion, MA

Coordonnatrice scientifique COMPASS-Québec.

Rabi Joël Gansaonré, MSc

Doctorant, Département de médecine sociale et préventive, Faculté de médecine, Université Laval;
Gestionnaire et analyste de données COMPASS-Québec.

Scott T Leatherdale, PhD

Investigateur principal, Projet COMPASS-Canada;
Professeur agrégé, School of Public Health and Health Systems, University of Waterloo, ON, Canada.

François Desbiens, MD, MPH

Professeur de clinique, Département de médecine sociale et préventive, Faculté de Médecine, Université Laval.

Août 2020

Financement

COMPASS-Québec bénéficie d'octrois de recherche et du soutien du Ministère de la Santé et des Services Sociaux, Gouvernement du Québec, de l'Université Waterloo (Santé Canada – Instituts de Recherche en santé du Canada) et de la Direction régionale de santé publique de la Capitale-Nationale.

